

## SMLOUVA O DÍLO

uzavřená dle ust. § 2586 zákona č. 89/2012 Sb., občanský zákoník

**VYMYSLICKÝ – VÝTAHY spol. s r.o.**

IČ 44962185

DIČ CZ44962185

se sídlem Pivovarská 542, 686 01 Uherské Hradiště, Jarošov  
zastoupená Jiřím Bednaříkem, jednatelem společnosti  
tel. 572 587 202, e-mail: info@vymyslicky.cz

na straně jedné jako „**zhotovitel**“

a

Obec Blatnice pod Svatým Antonínkem

IČ 00284769

se sídlem Blatnice pod svatým Antonínkem č.p.28 , PSČ 696 71  
zastoupený Svatavou Blahynkovou.  
Tel 602 659 004, e-mail: starostka@obecblatnice.cz

na straně druhé jako „**objednatel**“

uzavírají níže uvedeného dne, měsíce a roku na základě vzájemného konsenzu tuto

### **smlouvu o dílo**

#### **I.**

Předmětem smlouvy je závazek zhotovitele provést řádně a na svůj náklad a nebezpečí pro objednatele dílo specifikované v čl. II. této smlouvy a závazek objednatele uvedeného dílo od zhotovitele převzít a zaplatit za něj cenu.

#### **II.**

##### **Předmět díla**

1. Zhotovitel se zavazuje provést pro objednatele dílo:

Dodání a montáž výtahu OTVI BS , počet stanic 2/2, nosnost 630 kg, do atria budovy OÚ v Blatnici pod Svatým Antonínkem , a to včetně ocelové konstrukce s opláštěním : izolační dvojsko + Connex .

2. Dílčí parametry díla jsou stanoveny cenovou nabídkou zhotovitele č. 253a / 2021 ze dne 18.5.2022, která je nedílnou součástí této smlouvy.

### III. Místo plnění

Místem plnění je budova obecního úřadu Blatnice pod Svatým Antonínkem na adrese Blatnice pod Svatým Antonínkem č.p.28, PSČ 696 71, jenž je ve vlastnictví objednatele.

### IV. Doba plnění

Zhotovitel se zavazuje provést dílo dle následujícího harmonogramu:

1. Zahájení prací – bezprostředně po předání staveniště (viz čl.VI této smlouvy), nejpozději však 1.10. 2022
2. Dokončení prací – nejpozději do 4.11. 2022
3. Předání díla – bez zbytečného odkladu po dokončení prací, nejpozději do 6.11.2022

Shora uvedené termíny považují smluvní strany za závazné a lze je změnit pouze písemně po vzájemné dohodě smluvních stran.

### V. Cena za dílo, platební podmínky

1. Smluvní strany se dohodly na celkové ceně za provedení díla specifikovaného v čl. II. této smlouvy v částce **1.238.000,- Kč bez DPH.**
2. Řešení DPH
  - 2.a. Objednatel je plátcem DPH : NE
  - 2.b. Objednatel uplatňuje sníženou sazbu DPH: NE  
(platnou pro tzv. bytovou výstavbu nebo stavbu pro sociální bydlení, v souladu s § 48 platného zákona č. 235/2004 Sb., o DPH). V případě, že se objednatel k tomuto bodu nevyjádří, bude uplatněna základní sazba DPH.
  - 2.c. Předmětem plnění jsou práce využitě pro ekonomickou činnost objednatele:  
NE  
Objednatel stvrzuje podpisem této smlouvy o dílo, že předmětem plnění je poskytnutí vymezených stavebních a montážních prací pro jeho ekonomickou činnost, proto má jako plátce DPH ke dni uskutečnění zdanitelného plnění povinnost přiznat a zaplatit DPH, a to v rámci režimu přenesené daňové povinnosti dle § 92a a § 92e zákona č. 235/2004 Sb., o DPH, platného od 1. 1. 2012. V případě, že v průběhu trvání smlouvy od jejího podpisu po uskutečnění zdanitelného plnění pozbude objednatel status plátce DPH, oznámí to neprodleně písemně zhotoviteli.
3. Cenu za provedení díla je zhotovitel oprávněn vyúčtovat objednateli následovně:
  - a. část ceny za provedení díla ve výši 40 % je zhotovitel oprávněn objednateli vyúčtovat zálohovou fakturou vystavenou po podpisu této smlouvy

- b. část ceny za provedení díla ve výši 40 % je zhotovitel oprávněn objednateli vyúčtovat zálohovou fakturou vystavenou po dodání výtahových komponentů na stavbu
  - c. zbývající část kupní ceny je zhotovitel oprávněn vyúčtovat objednateli tzv. konečnou fakturou po předání díla. V rámci této konečné faktury zhotovitel zúčtuje poskytnuté zálohy a dále je k ceně účtované touto fakturou oprávněn připočítat DPH v zákonné výši.
4. Faktury vystavené zhotovitelem dle tohoto článku smlouvy je zhotovitel povinen doručit objednateli. Jednotlivé faktury se považují za doručené nejpozději 3. dnem po jejich odeslání, není-li prokázáno doručení dřívější.
  5. Smluvní strany si sjednávají splatnost faktur vystavených dle tohoto článku smlouvy do 21 dnů ode dne doručení faktury.
  6. Cenu za dílo dle faktur vystavených dle tohoto článku smlouvy je objednatel povinen uhradit na bankovní účet zhotovitele uvedený na jednotlivých fakturách. Za den uhrazení ceny za dílo (resp. jednotlivých dílčích faktur) se považuje den, ve kterém byla částka připsána na bankovní účet zhotovitele.

## **VI.**

### **Předání staveniště**

1. Objednatel se zavazuje předat místo realizace předmětu díla (staveniště) zhotoviteli nejpozději do 31.9.2022
2. Smluvní strany jsou povinny poskytnout si součinnost při předání a převzetí staveniště.
3. O předání staveniště sepíší smluvní strany samostatný zápis nebo zápis do stavebního deníku.
4. Zhotovitel není v prodlení s prováděním díla po dobu, po kterou mu nebylo předáno místo realizace předmětu díla (staveniště).

## **VII.**

### **Předání díla**

1. Zhotovitel je povinen po skončení provádění díla toto předat objednateli, a to nejpozději v den uvedený v čl. IV. pod bodem 3.
2. K převzetí díla je zhotovitel povinen vyzvat objednatele, a to nejméně 5 dnů předem, písemnou zprávou zaslanou alespoň e-mailem na adresu objednatele. Zaslaná e-mailová zpráva se má za doručenou dnem následujícím po jejím odeslání.
3. Objednatel je povinen dílo převzít. Objednatel přitom nemá právo odmítnout převzetí díla pro ojedinělé drobné vady, které samy o sobě ani ve spojení s jinými nebrání užívání díla funkčně nebo esteticky, ani jeho užívání podstatným způsobem neomezují.
4. O převzetí díla sepíší smluvní strany předávací protokol, ve kterém uvedou příp. vady včetně přiměřených termínů pro jejich odstranění, které budou závazné.

## VIII.

### Prohlášení smluvních stran a jejich další práva a povinnosti

1. Technické upřesnění stavební připravenosti pro montáž výtahu bylo konzultováno a odsouhlaseno mezi zhotovitelem a objednatelem před podpisem této smlouvy, což stvrzuje taktéž zápis ve stavebním deníku.
2. Zhotovitel potvrzuje podpisem této smlouvy, že mu objednatel před podpisem této smlouvy předal výkresovou dokumentaci stavební části týkající se předmětu díla.
3. Objednatel se zavazuje bezplatně poskytnout zhotoviteli po dobu výkonu díla uvnitř stavby:
  - a. přístup na staveniště a prostor pro stavbu výtahu v době od 6:00 hod. do 18:00 hod.
  - b. jednu uzamykatelnou místnost o výměře minimálně 20 m<sup>2</sup>, a to včetně klíče
  - c. možnost užití prostorů zařízení staveniště (zejm. sociální zařízení, WC, umývárnu)
  - d. prostory pro dopravu, složení a manipulaci s výtahovými díly
4. Objednatel se zavazuje pro řádný výkon díla zajistit na staveništi po dobu výkonu díla:
  - a. lešení
  - b. provedení zednických prací – úprava dna šachty v průběhu montáže dle pokynů montéra
  - c. rovné přístupové cesty (vstupy do výtahu)
  - d. osvětlení strojovny 200Lx, osvětlení přístupu do strojovny
  - e. osvětlení nástupišť v každé stanici
  - f. hlavní přívod el. energie pro výtah do strojovny, jenž bude ukončen uzamykatelným hlavním vypínačem s pojistkami
  - g. olejvzdorný nátěr dna šachty a strojovny do výše 150 mm ode dna či podlahy
5. Zhotovitel odpovídá po celou dobu výkonu díla za bezpečnost při práci vlastních zaměstnanců či smluvních pracovníků.
6. Zhotovitel je povinen řádně vést stavební deník. Objednatel je oprávněn kontrolovat zápisy ve stavebním deníku a činit do něj zápisy.
7. Smluvní strany jsou povinny poskytnout si vzájemnou součinnost nezbytnou při naplňování předmětu díla.

## IX.

### Záruka za jakost

1. Zhotovitel se tímto poskytuje objednateli záruku za jakost díla, a to po dobu 36 měsíců ode dne předání díla, za předpokladu řádně provedeného servisu zhotovitelem nebo jeho smluvním partnerem.
2. V záruční době dle tohoto článku smlouvy je objednatel oprávněn namítat vyskytnutou vadu u zhotovitele, a to telefonicky. Zhotovitel je poté povinen na své náklady vadu díla odstranit do 48 hodin od jejího uplatnění. Zhotovitel je oprávněn náklady na odstranění vady vyúčtovat objednateli pouze v případě, kdy má vada původ zásahu neoprávněné osoby nebo vandalismu. Vyúčtování provede zhotovitel fakturou splatnou do 21 dnů od jejího doručení objednateli na adresu sídla objednatele.

## **X. Smluvní pokuta**

1. Smluvní strany si tímto sjednávají smluvní pokutu pro případ prodlení objednatele se zaplacením faktury (daňového dokladu) vystavené v souladu s touto smlouvou, a to ve výši 0,05 % z dlužné částky za každý i započtený den prodlení. Ujednáním o smluvní pokutě není dotčeno právo na náhradu škody.
2. Smluvní strany si tímto sjednávají smluvní pokutu pro případ prodlení zhotovitele s předáním díla dle čl. IV. odst. 3 a dále s vyřízením nároků vyplývajících z odpovědnosti ze záruky za jakost, a to ve výši 0,05 % z dlužné částky za každý i započtený den prodlení. Ujednáním o smluvní pokutě není dotčeno právo na náhradu škody.
3. Smluvní pokutu je oprávněná strana vyúčtovat fakturou, jež je splatná do 10 dnů ode dne jejího doručení povinné straně.

## **XI. Ukončení smlouvy**

1. Účinnost této smlouvy končí provedením díla v souladu s touto smlouvou.
2. Účinnost smlouvy lze rovněž ukončit:
  - a. dohodou smluvních stran nebo
  - b. odstoupením od smlouvy v souladu s ust. § 2002 a. zákona č. 89/2012 Sb., občanský zákoník

## **XII. Spory**

Smluvní strany se dohodly, že všechny spory vznikající z této smlouvy a v souvislosti s ní budou rozhodovány s konečnou platností soudy České republiky.

## **XIII. Závěrečná ustanovení**

1. Tato smlouva nabývá platnosti a účinnosti podpisem poslední smluvní strany.
2. Tato smlouva je sepsána ve dvou stejnopisech, z nichž každá smluvní strana obdrží po jednom.
3. Nedílnou součástí této smlouvy je cenová nabídka č. č. 253a / 2021 ze dne 18.5.2022 .
4. Tuto smlouvu lze změnit pouze písemným dodatkem podepsaným oběma smluvními stranami.
5. Otázky touto smlouvou výslovně neupravené se řídí obecně závaznými právními předpisy České republiky, zejména příslušnými ustanoveními zákona č. 89/2012 Sb., občanský zákoník.
6. Smluvní strany prohlašují, že se řádně seznámily s obsahem této smlouvy, že mu porozuměly a nemají vůči němu žádných výhrad, přičemž tuto smlouvu uzavírají na základě své svobodné, vážné a omylu prosté vůle, nikoliv v tísní a za nápadně nevýhodných podmínek, na důkaz čehož připojují pod tuto smlouvu své podpisy.

V Jarošově .....

**Jiří**

**Bednařík**

Digitálně podepsal  
Jiří Bednařík

Datum: 2022.06.07  
09:36:17 +02'00'

.....  
Jiří Bednařík

jednatel společnosti

VYMYSLICKÝ – VÝTAHY spol. s r.o.

Blatnici pod Sv. Antonínkem 2.6.2022

**Svatava**

**Blahynková**

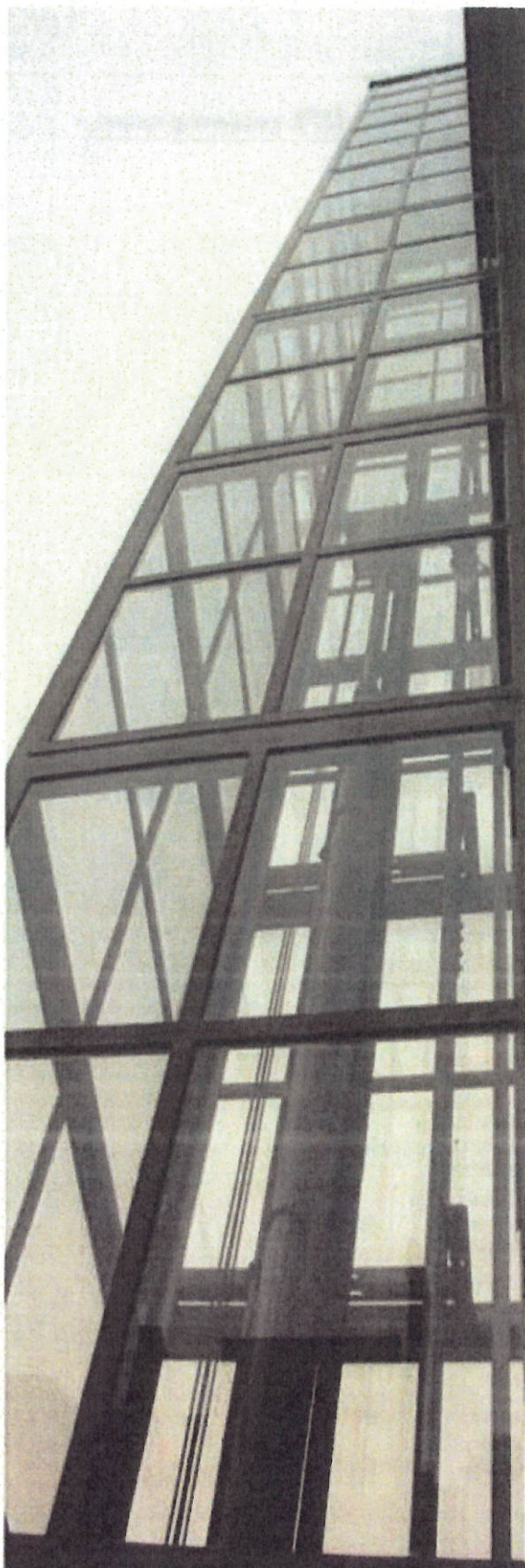
Digitálně podepsal  
Svatava Blahynková

Datum: 2022.06.02  
16:02:54 +02'00'

.....  
Svatava Blahynková

starostka obce

Blatnice pod Svatým Antonínkem



**Vymyslicky**

VYMYSLICKY - VÝTAHY spol. s r. o.

Pivovarská 542  
686 01 Uherské Hradiště  
Czech Republic

Tel: +420 572 587 202  
GSM: +420 737 211 293  
Fax: +420 572 587 419  
e-mail: [info@vymyslicky.cz](mailto:info@vymyslicky.cz)  
http:// [www.vymyslicky.cz](http://www.vymyslicky.cz)

## Nabídka na dodávku výtahu včetně výtahové šachty

<b>Zadavatel :</b>	<b>Obecní úřad</b>	<b>Evid.číslo:</b>	<b>253a / 2021</b>
<b>Sídlo:</b>	Blatnice pod Svatým Antonínkem 28	<b>Datum příjmu poptávky:</b>	30. 08. 2021
<b>Místo realizace:</b>	Blatnice pod Svatým Antonínkem 28	<b>Datum odeslání nabídky:</b>	18. 05. 2022
<b>Termín realizace:</b>	Xxx	<b>Způsob odeslání.:</b>	e-mail
<b>Kontaktní osoba:</b>	<b>Paní Svatava Blahynková</b> starostka obce	<b>Telefon:</b>	
		<b>Fax:</b>	
		<b>Mobil :</b>	602 659 004
		<b>E-mail :</b>	<a href="mailto:starostka@obecblatnice.cz">starostka@obecblatnice.cz</a>

## CENOVÝ PŘEHLED NABÍDKY

	Typ výtahu	Počet Stanic/nástup.	Nosnost (kg)	Cena (Kč bez DPH)
<b>Dodávka výtahu</b>				
<b>Dodávka výtahu včetně montáže</b>	<b>OTVI BS</b>	<b>2 / 2</b>	<b>630</b>	<b>572 000,-</b>
*Boční stěna kabiny – bezpečnostní sklo Connex v nerez rámečku				41 000,-
*Zadní stěna kabiny – bezpečnostní sklo Connex v nerez rámečku				39 000,-
*Kabinové dveře – bezpečnostní sklo Connex v nerez rámečku				18 000,-
*Šachetní dveře – bezpečnostní sklo Connex v nerez rámečku				18 000,-
<b>Dodávka výtahové šachty</b>				
<b>Ocelová konstrukce včetně opláštění: izolační dvojsklo + Connex</b>				<b>487 000,-</b>
*Podtlaková ventilace výtahové šachty (axiální ventilátor s termostatem)				16 000,-
*Přímotop včetně regulace				8 000,-
*Úprava skel STOPSOLL CLASSIC CLEAR				39 000,-
<b>Celkem bez DPH</b>				<b>1 238 000,-</b>

\*Stavební práce spojené s prohlubní a otvory pro dveře nejsou součástí dodávky

Nabídka je platná po dobu 3 měsíců, poté bude na požádání přepočítaná dle ceny vstupních materiálů.

**TECHNICKÁ SPECIFIKACE NABÍDKY**

<b>Typ výtahu:</b>	<b>OTVI BS (osobní trakční bez strojovny, invalidní úprava)</b> <ul style="list-style-type: none"> <li>• V souladu s požadavky Vyhl. MMR ČR č. 398/2009 Sb. (O obecných technických požadavcích zabezpečujících bezbariérové užívání staveb)</li> <li>• V souladu s ČSN EN 81-20 / 50</li> </ul>																					
<b>Zařazení dle ČSN ISO 4190-1:</b>	<b>třída I</b>																					
<b>Počet stanic / nástupišť:</b>	2 / 2																					
<b>Nosnost / počet osob:</b>	630 kg / 8																					
<b>Jmenovitá rychlost:</b>	1,0 m/s																					
<b>Pohon výtahu</b>	<b>Lanový trakční, frekvenčně řízený, bezpřevodový stroj</b> frekvenční měnič zaručuje vysokou přesnost zastavování (0 až ± 5 mm) ve stanicích, pozvolný rozjezd a dojezd <b>Příkon stroje: 3,7 kW</b> Maximální hustota spínání 180 / hod.  <b>Nouzový sjezd do nejbližšího patra – v případě výpadku el. proudu, kabina sjede / vyjede na náhradní zdroj (součást dodávky výtahu) do nejbližší stanice a otevrou se dveře</b>																					
<b>Elektr. Síť</b>	3 x 400 V / 230 V / 50 Hz																					
<b>Řízení</b>	Mikroprocesorové																					
<b>Strojovna výtahu</b>	Bez strojovny, technologie výtahu nevyžaduje speciální strojovnu. Výtahový stroj je umístěn v horním prostoru výtahové šachty, výtahový rozvaděč je zabudován vedle zárubně šachetních dveří v nejvyšší stanici.																					
<b>Výtahová šachta</b>	<b>Ocelová konstrukce s předsazeným zasklením s bodově kotvenými skly ve spáře opláštěná:</b> <b>Nabídka obsahuje i zastřešení šachty (původní nabídka ji neobsahuje):</b> <b>Napojení na střechu budovy zajistí objednatel na vlastní náklady-</b>  <b>Popis:</b> <ul style="list-style-type: none"> <li>• izolační dvojsklo s vrstveným bezpečnostním sklem Connex</li> <li>• Povrchová úprava OK – 2x antikoroziní syntetický nátěr+ vrchní lak syntetický dle ČSN ISO 12944-2 odstín RAL bude upřesněn investorem</li> <li>• Viditelné konstrukční prvky technologie šachty – povrchová úprava v odstínu ocelové konstrukce</li> <li>• Kotvení skel – ve spáře kruhovými terči odstín RAL</li> <li>• Ventilace šachty – přirozená</li> </ul> <b>Požadované prostředí: Normální, teplota +5°C až + 40°C</b>  <table> <tr> <td>Horní část šachty</td> <td>3 400 mm</td> <td></td> </tr> <tr> <td>Dopravní zdvih</td> <td>4 050 mm</td> <td></td> </tr> <tr> <td>Prohlubeň</td> <td>1 250 mm</td> <td></td> </tr> <tr> <td></td> <td><b>Vnitřní rozměr šachty</b></td> <td><b>Vnější rozměr bez</b></td> </tr> <tr> <td>skla</td> <td></td> <td></td> </tr> <tr> <td>šířka</td> <td>1 650 mm</td> <td>1 810 mm</td> </tr> <tr> <td>Hloubka</td> <td>1 820 mm</td> <td>1 980 mm</td> </tr> </table>	Horní část šachty	3 400 mm		Dopravní zdvih	4 050 mm		Prohlubeň	1 250 mm			<b>Vnitřní rozměr šachty</b>	<b>Vnější rozměr bez</b>	skla			šířka	1 650 mm	1 810 mm	Hloubka	1 820 mm	1 980 mm
Horní část šachty	3 400 mm																					
Dopravní zdvih	4 050 mm																					
Prohlubeň	1 250 mm																					
	<b>Vnitřní rozměr šachty</b>	<b>Vnější rozměr bez</b>																				
skla																						
šířka	1 650 mm	1 810 mm																				
Hloubka	1 820 mm	1 980 mm																				

	<ul style="list-style-type: none"> <li>• Osvětlení výtahové šachty</li> <li>• Přepážka oddělující v prohlubni dráhu kabiny a protiváhy (do výšky 2500 mm)</li> <li>• Certifikované polyuretanové nárazníky</li> <li>• Tlačítko STOP v prohlubni</li> <li>• Zásuvka 240 V AC v prohlubni</li> <li>• Ostatní dle ČSN EN 81-20</li> </ul>						
<p>Výtahová klec</p>	<p><b>NEPRŮCHOZÍ</b> Vnitřní rozměr</p> <table> <tr> <td>šířka</td> <td>1 100 mm</td> </tr> <tr> <td>Hloubka</td> <td>1 400 mm</td> </tr> <tr> <td>výška</td> <td>2 150 mm</td> </tr> </table> <p><b>Rám kabiny ocelový, povrchová úprava – komaxit</b></p> <ul style="list-style-type: none"> <li>• Revizní jízda na stropu kabiny</li> <li>• Zábradlí na stropu kabiny</li> </ul> <p><b>Kabina</b> Ocelová, složená z lamel.</p> <ul style="list-style-type: none"> <li>• Kapotáž viditelné technologie kabiny, dveří, a technologie v šachtě není požadována</li> <li>• Povrchová úprava vnitřního interiéru: vypalovací prášková barva v odstínu RAL nebo nerez brus</li> <li>• Osvětlení kabiny – bodové LED svítidla zabudované v stropu kabiny</li> <li>• Nouzové osvětlení kabiny – v činnosti po dobu 1 hodiny od výpadku elektrického proudu</li> <li>• Zrcadlo v horní zadní polovině stěny</li> <li>• Madlo v provedení nerez pod zrcadlem</li> <li>• Zapuštěná sklopná sedačka v dosahu ovladačového panelu</li> <li>• Komunikátor pro spojení s vyprošťovací službou přes GSM</li> <li>• Indukční odposlech pro nedoslýchavé osoby</li> <li>• Ventilátor</li> <li>• Pevná podlaha – protismyková podlaha ALTRO – výběr ze vzorníku</li> <li>• Nerez okopové lišty okolo stěn kabiny</li> <li>• <b>Nouzový sjezd do nejbližší stanice – v případě výpadku elektrické energie výtah sjede / vyjede na vlastní zdroj do nejbližší stanice a otevrou se dveře</b></li> </ul> <p><b>Ovládání a signalizace v kabině</b> je zhotovena jako ovladačový nerez panel a obsahuje:</p> <ul style="list-style-type: none"> <li>• Prosvětlovací tlačítka (odesílače) s potvrzením volby v provedení antivandal, Braillovo písmo</li> <li>• Označení stanic: 0,1</li> <li>• Tlačítko otevírání / zavírání dveří</li> <li>• Digitální ukazatel polohy kabiny</li> <li>• Ukazatel směru jízdy</li> <li>• Tlačítko nouzové signalizace – Alarm</li> <li>• Signalizace přetížení</li> </ul> <p><b>Kabinové dveře</b></p> <ul style="list-style-type: none"> <li>• Samočinné stranou posuvné teleskop. typ 2ADT 900 (900 x 2000 mm)</li> <li>• Bezpečnostní uzávěrka kabinových dveří</li> <li>• Pohon kabinových dveří řízený frekvenčním měničem zajišťuje plynulé zavírání a otevírání dveří</li> <li>• Celoplošná světelná clona</li> <li>• Povrchová úprava: vypalovací prášková barva v odstínu RAL nebo nerez brus</li> </ul>	šířka	1 100 mm	Hloubka	1 400 mm	výška	2 150 mm
šířka	1 100 mm						
Hloubka	1 400 mm						
výška	2 150 mm						

<b>Dveře šachetní</b>	<p>Samočinné stranou posuvné teleskop. typ 2ADT 900 (900 x 2000 mm)</p> <ul style="list-style-type: none"> <li>• Samočinné stranou posuvné teleskop. typ 2ADT 900 (900 x 2000 mm)</li> <li>• Nouzové otevírání v každé stanici</li> <li>• Povrchová úprava: vypalovací prášková barva v odstínu RAL nebo nerez brus</li> </ul> <p><b>Požární odolnost: není požadována (PBŘ není k dispozici)</b></p>
<b>Ovládání ve stanicích</b>	<p>Tlačítkové nerez tablo umístěné v každé etáži v zárubni šachetních dveří obsahuje</p> <ul style="list-style-type: none"> <li>• Prosvětlovací tlačítko s potvrzením volby v provedení antivandal</li> <li>• Směrová signalizace</li> <li>• Polohová signalizace – display ve všech stanicích</li> </ul>
<b>Ostatní dle: ČSN EN81-73-2016</b>	<ul style="list-style-type: none"> <li>• Příprava pro připojení EPS</li> <li>• V případě, kdy budova není vybavena automatickou detekcí požáru, je součástí dodávky ruční klíčkový přepínač režimu výtahu. Po aktivaci tohoto klíčku, výtah vykoná pouze jednu jízdu do předem určené stanice a otevrou se dveře. Výtah je vyřazen z provozu</li> </ul>
<b>CENA DODÁVKY VÝTAHU obsahuje:</b>	<ul style="list-style-type: none"> <li>• Kompletní dodávku OK výtahové šachty včetně opláštění</li> <li>• Kompletní dodávku výtahu včetně montáže</li> <li>• Dopravu na místo montáže</li> <li>• Zřízení a likvidaci nutného zařízení pracoviště</li> <li>• Režijní náklady</li> <li>• Kompletní provozní dokumentaci</li> <li>• Montážní nosník nebo závěsná oka</li> <li>• <b>Po ukončení montáže bude provedeno posouzení shody výtahu dle zákona č. 122/2016 Sb. za přítomnosti zástupce autorizované osoby. Na základě certifikátu od AO, vystaví dodavatel výtahu prohlášení o shodě.</b></li> </ul>
<b>CENA DODÁVKY NEOBSAHUJE:</b>	<ul style="list-style-type: none"> <li>• Hlavní přívod elektrického proudu odpovídající požadovanému příkonu včetně jištění a revizní zprávy</li> <li>• Samostatný, samostatně jištěný CYKY 5 x 4, jištění 20A/3/C Přivést do nejvyšší stanice vedle šachetních dveří, ponechat volný konec 2,5 m</li> <li>• Požadovanou stavební připravenost:             <ul style="list-style-type: none"> <li>◦ Zhotovení prohlubně výtahu</li> <li>◦ Po dořešení napojení střechy šachty ke střeše budovy</li> </ul> </li> <li>• Osvětlení nástupišť – min. 50 lx – měřeno na prahu šachetních dveří</li> <li>• Olejodolný nátěr podlahy dna prohlubně (do výše 100 mm)</li> </ul>
<b>Termíny</b>	<ul style="list-style-type: none"> <li>• Výroba výtahu cca 8 - 10 týdnů od podpisu SOD</li> <li>• Montáž výtahové šachty cca 14 dní</li> <li>• Montáž výtahu 2 – 3 týdny po dokončení výtahové šachty</li> </ul>
<b>Platební podmínky</b>	<ul style="list-style-type: none"> <li>• Dohodou s jednatelem firmy Vymyslický-Výtahy spol. s r.o.</li> </ul>
<b>Záruka</b>	<ul style="list-style-type: none"> <li>• Na dodávku zařízení poskytujeme záruku po dobu 36 měsíců od data ukončení montáže.</li> </ul>

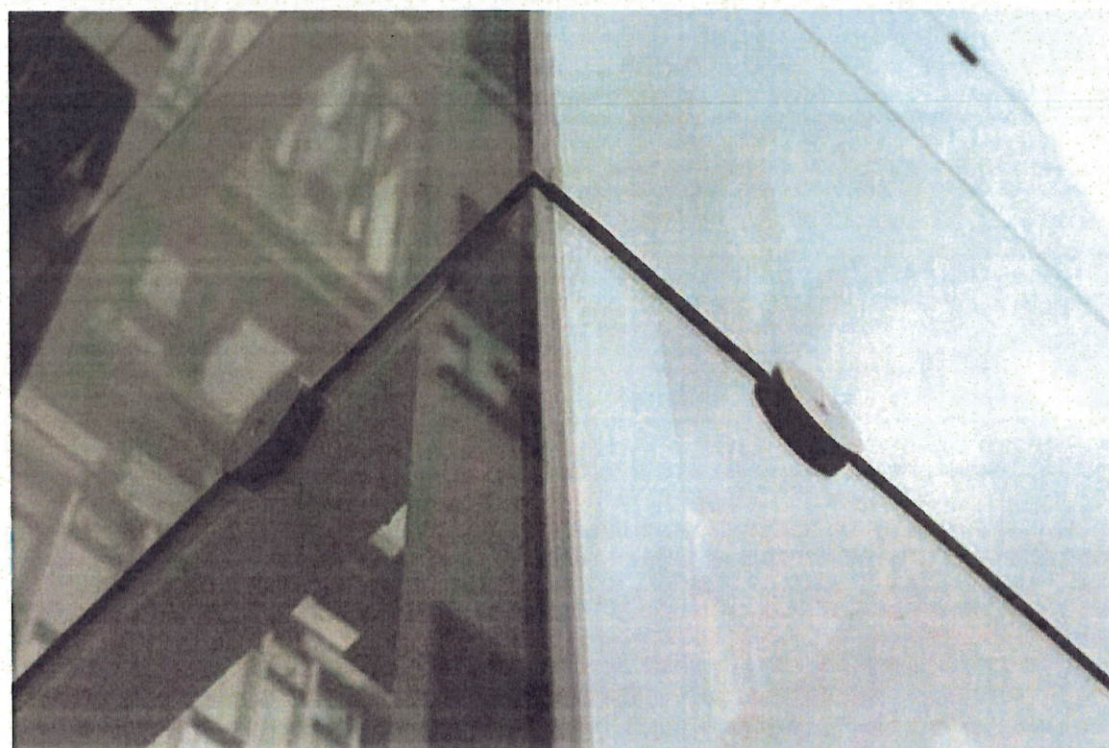
- V rámci tohoto servisu jsou prováděny bezplatné opravy poruch plošiny, vzniklé vadou dodávky
- Záruční servis se nevztahuje na vady, vzniklé jeho úmyslným poškozením nebo neodbornou obsluhou.
- V případě servisu jinou firmou než firmou zhotovitele nebo jím pověřenou firmou, dodavatel neručí za kvalitu prováděných oprav a případné poškození neodborným servisem.
- Servisní činnost je prováděna dle ČSN za úhradu na základě uzavřené servisní smlouvy

V Uherském Hradišti 18.05.2022

Vypracoval:

David Rusler  
obchodní oddělení  
mobil: 733 697 251  
e-mail: [david.rusler@vymyslicky.cz](mailto:david.rusler@vymyslicky.cz)

## DETAIL UCHYCENÍ PROSKLENÍ ŠACHTY



**GYMNÁZIUM UHERSKÝ BROD – POVRCHOVÁ ÚPRAVA STOPSOLL**



